



SENSORY LAB

Montessori

Touch, motor skills observation
and logic for younger children



EN - Shape sorter assembly instructions

IT - Istruzioni di montaggio del banchetto

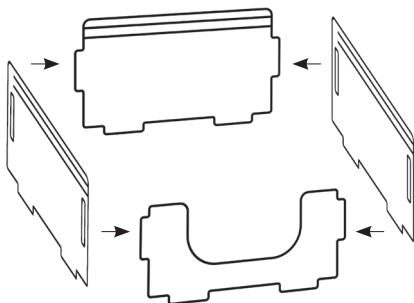
FR - Instructions pour l'assemblage de l'établi

ES - Instrucciones de montaje de la caja

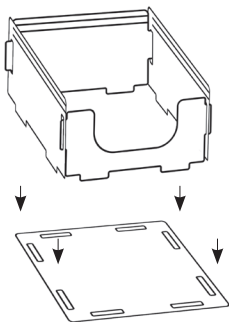
DE - Anleitung für den Aufbau der Steckbox

PT - Instruções de montagem da caixa

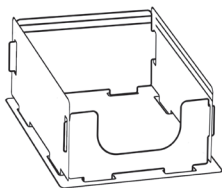
1



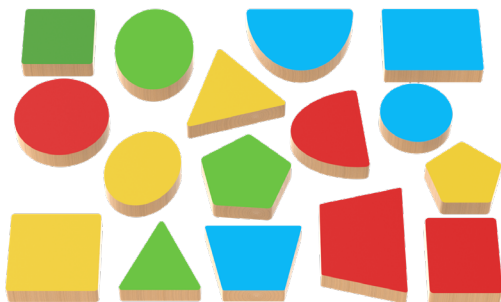
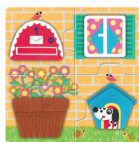
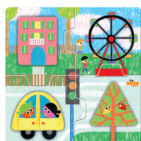
2



3



EN - Game Contents
IT - Materiali di gioco
FR - Matériel de jeu
ES - Spielmaterial
DE - Materiales de juego
PT - Materiais de jogo



EN - Instructions

The Montessori method states that movement, particularly moving the hands, helps children relate to reality, and that this relationship is what builds intelligence. The set of materials contained in this game allows children to train their fine motor skills, hand-eye co-ordination and logic.

Game Contents

The game contains: a wooden shape sorter; 16 wooden shapes; 5 shape templates; 6 puzzles; 20 cardboard shapes; a support base.

How to Play

1. Baby shapes pick and find

The children insert the sixteen wooden shapes through the five templates. Each template features different combinations of shapes: two templates with large shapes, two templates with small shapes, and one template with the main geometric shapes (large).

The game starts with this last item: the adult prepares the shape sorter, inserting the corresponding shapes in it, and then positions the support base and the template with the main shapes. Once the items have been prepared, ask the children to pick out one shape at a time and insert it in the corresponding slot. During the activity, it is recommended to ask the children to try to recognise the shapes by touch before taking them out of the box.

2. What shape is it?

With this method of play, the six puzzles and cardboard shapes positioned in the shape sorter are used. The children put together one puzzle at a time, then subsequently draw a shape from the shape sorter and position it on the elements contained in the puzzles. At this point, lots of search and observation games are possible: matching the small shapes to the animals, to the vehicles and the fruit, and matching the large shapes with the city, the farm and the house. Each item depicted contains a geometric shape to look for.

3. The Tower of Shapes

All the shapes, wooden and cardboard, are used in this game in order to build a colourful tower. Before starting, place all the shapes inside the shape sorter. The children pick out one at a time and build the tower, arranging the pieces one on top of another.

4. Logic, Shapes and Colours

The cardboard shapes allow for lots of matching and classification games. For example, we can invite the children to take all the blue coloured shapes, or put together all the circles, squares, triangles, and so on. With this method of play, the adult can support the children by specifying the names of the different shapes.

Further information:

During childhood, children develop their motor skills through a series of stages. In general, the first skills begin to develop around six months of age, when children start exploring the world around them and manipulating objects with their hands. From 18 months onwards, children display an interest in details and smaller objects. Their movements and manipulation gradually become more precise thanks to wide and varied sensory stimulation.

IT - Istruzioni di gioco

La pedagogia Montessoriana afferma che il movimento, in particolare quello delle mani, mette i bambini in relazione con la realtà e che da questa relazione si costruisce l'intelligenza. Il set di materiali, contenuti nel gioco, consente ai bambini di allenare le capacità fino-motorie, oculo-manuali e logiche.

Materiali di gioco

Il gioco contiene: un banchetto sensoriale in legno; 16 forme in legno; 5 schede delle forme; 6 puzzle; 20 forme in cartone; una base di appoggio.

Modalità di gioco

1. Baby forme estrai e trova

Attraverso le cinque schede sagomate, i bambini inseriscono le sedici forme in legno. In ogni scheda sono riportate combinazioni di forme diverse: due schede con forme grandi, due schede con forme piccole ed una scheda con forme geometriche canoniche grandi. Il gioco inizia da quest'ultima: l'adulto prepara il banchetto inserendo all'interno le forme geometriche corrispondenti e, successivamente, posiziona la scheda di appoggio e la scheda con le forme canoniche. Preparato il materiale, si invitano i bambini a pescare una forma alla volta e ad inserirla nell'incastro corrispondente. Durante l'attività, è consigliato chiedere ai bambini di riconoscere le forme tramite il tatto prima di estrarle dal box sensoriale.

2. Di che forma è?

In questa modalità di gioco vengono utilizzati i sei puzzle e le forme geometriche cartonate, posizionate all'interno del banchetto. I bambini ricostruiscono un puzzle alla volta e, successivamente, pescano una forma dal banchetto e la posizionano sugli elementi contenuti nei puzzle. A questo punto è possibile fare tanti giochi di ricerca e osservazione: collega le forme piccole agli animali, ai veicoli e ai frutti e associa le forme grandi alla città, alla fattoria e alla casa. Ad ogni elemento raffigurato corrisponde una forma geometrica da cercare.

3. La torre delle forme

In questa modalità di gioco vengono utilizzate tutte le forme, in legno e cartonate, per costruire una coloratissima torre. Prima di iniziare disponiamo tutte le forme all'interno del banchetto. I bambini ne pescano una alla volta e costruiscono la torre, disponendo i pezzi uno sopra l'altro.

4. Logica, forme e colori

Attraverso le forme geometriche cartonate è possibile fare tanti giochi di associazione e classificazione. Ad esempio, invitiamo i bambini a prendere tutte le forme di colore blu oppure chiediamo di raggruppare tutti i cerchi, i quadrati, i triangoli e così via. In questa modalità di gioco, l'educatore può sostenere i bambini indicando i nomi delle diverse forme geometriche.

Approfondimenti

I bambini durante l'infanzia sviluppano le abilità manuali attraverso una serie di tappe. In generale, le prime competenze iniziano a svilupparsi intorno ai 6 mesi di vita, quando i bambini incominciano a esplorare il mondo attorno e a manipolare gli oggetti con le mani. Dai 18 mesi i bambini manifestano un interesse per i dettagli e per gli oggetti più piccoli. I movimenti e la manipolazione diventano via via più precisi grazie ad una attenta e variegata stimolazione sensoriale.

FR - Instructions

La pédagogie de Maria Montessori part du principe selon lequel le mouvement, en particulier celui des mains, permet de mettre l'enfant en relation avec la réalité et que c'est sur cette relation que se construit l'intelligence. Ce kit de matériel permet à l'enfant d'exercer sa motricité fine ainsi que ses capacités oculo-manuelles et logiques.

Matériel de jeu

Le jeu contient : un établi sensoriel en bois ; 16 formes en bois ; 5 planches des formes ; 6 puzzles ; 20 formes en carton ; une base.

Comment jouer

1. Formes bébé extrais et trouve

Les cinq planches prédécoupées des formes permettent aux enfants d'encastrent les seize formes en bois. Chaque planche est caractérisée par une combinaison de formes différente : deux d'entre elles sont consacrées aux grandes formes, deux autres aux petites et la cinquième à de grandes formes géométriques de base.

On commencera à jouer avec cette dernière. L'adulte prépare l'établi en insérant à l'intérieur les formes correspondant à la planche en question, puis il insère la base et enfin la planche des formes de base. Une fois que le matériel est prêt, invitons l'enfant à pêcher une forme à la fois et à l'insérer dans l'encastrement correspondant. Au cours de l'activité, il est important d'inciter l'enfant à essayer de reconnaître les formes à travers le toucher avant de les extraire de l'établi sensoriel.

2. De quelle forme s'agit-il?

Pour cette activité, on utilisera les six puzzles illustrés ainsi que les formes géométriques cartonnées : on insérera ces dernières à l'intérieur de l'établi. Les enfants commencent par assembler les puzzles, les uns après les autres. Ils pêchent ensuite une forme dans l'établi et la déposent sur les éléments représentés sur les puzzles qui ont une forme correspondante. A ce stade, il est possible de proposer différentes activités

de recherche et d'observation : relier les petites formes aux animaux, aux véhicules et aux fruits ; relier les grandes formes à la ville, à la ferme et à la maison. Chacun des éléments représentés contient une forme géométrique que l'enfant devra chercher.

3. La tour des formes

On utilisera ici l'ensemble des formes du jeu, en bois et cartonnées, pour construire une tour très colorée. Avant de commencer, plaçons toutes les formes à l'intérieur de l'établi. L'enfant en pêche une à la fois et construit sa tour en les posant les unes sur les autres.

4. Logique, formes et couleurs

On peut également mettre en place de nombreuses activités d'association et de catégorisation avec les formes géométriques cartonnées. Par exemple, on pourra demander à l'enfant de prendre toutes les formes bleues, ou encore tous les cercles, tous les carrés, les triangles et ainsi de suite. Afin d'accompagner l'enfant au cours de l'activité, il est bon que l'éducateur spécifie systématiquement le nom des différentes formes géométriques.

Approfondissements

Pendant l'enfance, les enfants développent leurs habiletés manuelles au cours d'étapes bien précises. En général, les premières compétences se développent à partir de 6 mois environ, lorsque les enfants commencent à explorer le monde qui les entoure et à manipuler les objets. A partir de 18 mois, ils commencent à manifester de l'intérêt pour les détails et les objets de plus petites dimensions. Leurs mouvements ainsi que la manipulation deviennent de plus en plus précis, surtout lorsque la stimulation sensorielle à laquelle ils sont exposés est attentive et variée.

ES - Instrucciones de juego

La pedagogía de Montessori afirma que el movimiento, especialmente el de las manos, pone a los niños en relación con la realidad y que, a partir de esta relación, se construye la inteligencia. El set de materiales contenidos en este juego les permite a los niños entrenar las capacidades motoras finas, óculo-manuales y lógicas.

Materiales de juego

El juego contiene: una caja sensorial de madera; 16 formas de madera; 5 fichas de las formas; 6 puzles; 20 formas de cartón; una base de apoyo.

Cómo se juega

1. Baby formas saca y encuentra

A través de las cinco fichas perfiladas, los niños colocan las dieciséis formas de madera. En cada ficha están representadas combinaciones de formas diferentes: dos fichas con formas grandes, dos fichas con formas pequeñas y una ficha con formas geométricas canónicas grandes.

El juego comienza con esta última, el adulto prepara la caja colocando en su interior las formas geométricas correspondientes y, a continuación, coloca la ficha de apoyo y la ficha con las formas canónicas. Tras preparar el material, se anima a los niños a sacar las formas de una en una y a colocarlas en el encaje correspondiente. Durante la actividad, es recomendable pedirles a los niños que reconozcan las formas a través del tacto antes de sacarlas de la caja sensorial.

2. ¿Qué forma tiene?

En esta modalidad de juego se usan los seis puzles y las formas geométricas de cartón, colocados dentro de la caja. Los niños montan los puzles de uno en uno y, a continuación, sacan una forma de la caja y la colocan sobre los elementos contenidos en el puzle. Ahora es posible hacer muchos juegos de búsqueda y observación: unir las formas pequeñas con los animales, los vehículos y las frutas y relacionar las formas grandes con la ciudad, la granja y la casa. Cada elemento representado contiene una forma geométrica que buscar.

3. La torre de las formas

En esta modalidad de juego se usan todas las formas, de madera y de cartón, para construir una colorida torre. Antes de empezar, colocamos todas las formas dentro de la caja. Los niños las sacan de una en una y construyen la torre, colocando las piezas una encima de la otra.

4. Lógica, formas y colores

A través de las formas geométricas de cartón es posible hacer muchos juegos de asociación y clasificación. Por ejemplo, animamos a los niños a coger todas las formas de color azul o les pedimos que agrupen todos los círculos, los cuadrados, los triángulos y así. En esta modalidad de juego, el educador puede ayudar a los niños señalándoles los nombres de las diferentes formas geométricas.

Profundizando

Los niños, durante la infancia, desarrollan las habilidades manuales a través de una serie de etapas. En general, las primeras competencias empiezan a desarrollarse alrededor de los 6 meses, cuando los niños empiezan a explorar el mundo a su alrededor y a manipular los objetos con las manos. A partir de los 18 meses los niños manifiestan un interés hacia los detalles y hacia los objetos más pequeños. Los movimientos y la manipulación se hacen poco a poco más precisos, gracias a una atenta y variada estimulación sensorial.

DE - Spielanleitung

Die Montessori-Pädagogik vertritt die Meinung, dass die Bewegung, insbesondere die der Hände, eine Beziehung zwischen den Kindern und der Realität herstellt und dass die Intelligenz aus dieser Beziehung erwächst. Mit dem im Spiel enthaltenen Materialien-Set können die Kinder ihre feinmotorischen Fähigkeiten, die Auge-Hand-Koordination und das logische Denken trainieren.

Spielmaterial

Das Spiel enthält: eine sensorische Steckbox aus Holz; 16 Formen aus Holz; 5 Formkarten; 6 Puzzles; 20 Formen aus Pappe; eine Auflage-Basis.

So wird gespielt

1. Baby-Formen herausnehmen und die richtige Stelle finden

Mit Hilfe der fünf Formkarten setzen die Kinder die sechzehn Holzformen ein. Jede Karte weist eine Kombination aus verschiedenen Formen auf: Es gibt zwei Karten mit Feldern für große Formen, zwei Karten mit Feldern für kleine Formen und eine Karte mit Feldern für große geometrische Grundformen .

Das Spiel beginnt mit der Karte für die geometrischen Formen. Die erwachsene Person bereitet die Steckbox vor, indem sie die entsprechenden geometrischen Formen hineinlegt und danach die Auflage-Basis und die Karte für die geometrischen Grundformen positioniert. Sobald das Material vorbereitet ist, werden die Kinder aufgefordert, eine Form nach der anderen zu ziehen und an der entsprechenden Stelle einzustecken. Es wird empfohlen, die Kinder während der Aktivität dazu anzuregen, die Formen durch Tasten und Fühlen zu erkennen, bevor sie sie aus der sensorischen Steckbox nehmen.

2. Welche Form hat das Motiv?

Bei dieser Spielvariante werden die sechs Puzzles und die geometrischen Formen aus Pappe verwendet, die sich in der Steckbox befinden. Die Kinder setzen ein Puzzle nach dem anderen zusammen. Anschließend

ziehen sie eine Form nach der anderen aus der Steckbox und legen sie jeweils auf das entsprechende in den Puzzles enthaltene Element. Nun können viele Forschungs- und Beobachtungsspiele gespielt werden: Die Kinder verbinden die kleinen Formen mit den Tieren, Fahrzeugen und Früchten und ordnen die großen Formen der Stadt, dem Bauernhof und dem Haus zu. Jedes abgebildete Element enthält eine geometrische Form, die gesucht werden muss.

3. Der Formenturm

Bei dieser Spielvariante werden alle Formen (aus Holz und aus Pappe) verwendet, um einen farbenfrohen Turm zu bauen. Bevor wir beginnen, legen wir alle Formen in die Steckbox. Die Kinder nehmen eine Form nach der anderen heraus und bauen den Turm, indem sie die Formen aufeinanderstapeln.

4. Logik, Formen und Farben

Mit den geometrischen Formen aus Pappe sind viele Zuordnungs- und Sortierspiele möglich. Wir können die Kinder zum Beispiel auffordern, alle blauen Formen zu nehmen, oder sie bitten, die Formen nach Kreisen, Quadraten, Dreiecken und so weiter zu sortieren. Bei dieser Spielvariante kann die erziehende Person den Kindern helfen, indem sie die verschiedenen geometrischen Formen benennt.

Wissenswertes

Kinder entwickeln ihre manuellen Fähigkeiten in verschiedenen Stufen. Im Allgemeinen beginnen sich die ersten Fähigkeiten im Alter von 6 Monaten zu entwickeln, wenn die Kinder anfangen, die Welt um sich herum zu entdecken und Gegenstände mit ihren Händen zu erforschen. Ab dem 18. Lebensmonat zeigen Kinder Interesse an Details und kleineren Gegenständen. Die Bewegungen und der Umgang mit Objekten werden durch vielfältige Sinnesanregungen nach und nach immer genauer und zielsicherer.

PT - Instruções de jogo

A pedagogia Montessoriana afirma que o movimento, em particular o movimento das mãos, coloca as crianças em relação com a realidade e será com base nesta relação que se forma a inteligência. O conjunto de materiais contidos no jogo permite às crianças treinar as competências motoras finas, de coordenação olho-mão e lógicas.

Materiais de jogo

O jogo contém: uma caixa sensorial de madeira; 16 formas de madeira; 5 cartões das formas; 6 puzzles; 20 formas de cartão; uma base de apoio.

Como jogar

1. Baby forme retira e encontra

Através das cinco placas modeladas, as crianças inserem as dezesseis formas de madeira. Cada placa possui combinações de diferentes formas: duas placas com formas grandes, duas placas com formas pequenas e uma placa com grandes formas geométricas canônicas.

O jogo começa por esta última. O adulto prepara a caixa inserindo no seu interior as formas geométricas correspondentes e, posteriormente, posiciona a placa de suporte e a placa com as formas canônicas. Depois de preparar o material, convida as crianças para retirar uma forma de cada vez e inseri-la na ranhura correspondente. Durante a atividade, é aconselhável pedir às crianças que reconheçam as formas através do tato antes de as retirarem da caixa sensorial.

2. Qual é a forma?

Nesta modalidade de jogo são utilizados os seis puzzles e as formas geométricas de cartão, posicionadas dentro da caixa. As crianças montam um puzzle de cada vez e, em seguida, retiram uma forma da caixa e colocam-na sobre os elementos existentes nos puzzles. Neste ponto é possível realizar vários jogos para pesquisar e observar: ligar as formas pequenas aos animais, aos veículos e aos frutos e associar as formas grandes à cidade, à quinta e à casa. Cada elemento representado contém uma forma geométrica que podes procurar.

3. A torre das formas

Nesta modalidade de jogo, são utilizadas todas as formas, de madeira e cartão, para construir uma torre colorida. Antes de começar, colocamos todas as formas dentro da caixa. As crianças retiram uma de cada vez e constroem a torre, posicionando as peças umas por cima das outras.

4. Lógica, formas e cores

Através das formas geométricas de cartão é possível realizar diversos jogos de associação e classificação. Por exemplo, convidamos as crianças a pegarem todas as formas de cor azul ou pedimos-lhes que agrupem todos os círculos, quadrados, triângulos e assim por diante. Nesta modalidade de jogo, o educador pode auxiliar as crianças indicando os nomes das diferentes formas geométricas.

Aprofundamentos

Durante a infância, as crianças desenvolvem as competências manuais através de uma série de etapas. Em geral, as primeiras competências começam a desenvolver-se por volta dos 6 meses de idade, quando as crianças começam a explorar o mundo em seu redor e a manusear objetos com as mãos. A partir dos 18 meses, as crianças demonstram interesse pelos detalhes e objetos mais pequenos. Os movimentos e o manuseamento tornam-se gradualmente mais precisos graças a uma estimulação sensorial atenta e variada.



Professional Teaching Games